

! Sicherheitshinweise

- Ist die Netzleitung beschädigt, muss sie durch den Hersteller oder einen seiner Servicevertreter oder einer ähnlich qualifizierten Person ausgetauscht werden, um Gefahren zu vermeiden.
- Verwenden Sie das Gerät nicht mit beschädigter Netzleitung oder Netzstecker.
- Dieses Gerät kann von Kindern ab 8 Jahren und von Personen mit reduzierten physischen, sensorischen oder mentalen Fähigkeiten oder Mangel an Erfahrung und/oder Wissen benutzt werden, wenn sie beaufsichtigt oder bezüglich des sicheren Gebrauchs des Gerätes unterwiesen wurden und die daraus resultierenden Gefahren verstanden haben.
- Kinder dürfen nicht mit dem Gerät spielen. Reinigung und Benutzerwartung dürfen nur durch Kinder durchgeführt werden, die beaufsichtigt werden und älter als 8 Jahre sind.
- Das Gerät und seine Anschlussleitung sind von Kindern unter 8 Jahren fernzuhalten.
- Reparaturen am Gerät nur von autorisierten Fachhändlern oder vom Werkskundendienst durchführen lassen. Dies gilt insbesondere für den Austausch einer beschädigten Netzleitung. Durch unsachgemäße Reparaturen können erhebliche Gefahren für den Benutzer entstehen. Zudem erlischt der Gewährleistungs- oder Garantieanspruch.
- Stellen Sie sicher, dass die Maschine vor dem Betrieb gemäß den Anweisungen in der Bedienungsanleitung gründlich gereinigt ist (Reinigung und Wartung).
- Das Gerät nicht zusammen mit einer externen Zeitschaltuhr oder einem separaten Fernwirkssystem verwenden.
- Trennen Sie den Netzstecker im Falle eines Stromausfalls, um einen unbeabsichtigten Neustart zu vermeiden.
- Trennen Sie den Netzstecker, wenn während des Betriebes ein Fehler auftritt, bevor Sie das Gerät reinigen oder bewegen und nach der Verwendung.
- Stellen Sie sicher, dass alle Kunststoffverpackungen, Beutel etc. außerhalb der Reichweite von Babies und Kleinkindern aufbewahrt werden. Erstickungsgefahr.
- Öffnen Sie das Gerät nicht. Stromschlaggefahr.
- Setzen Sie das Gerät keinem Wasser oder anderen Flüssigkeiten aus.
- Ziehen Sie niemals den Stecker am Netzkabel oder mit nassen Händen.
- Die Anschlussleitung immer am Netzstecker aus der Steckdose ziehen, nicht an der Netzleitung selbst.
- Stellen Sie sicher, dass der Deckel geschlossen ist, bevor Sie den Betrieb starten.
- Den Wasserkocher nicht ohne Deckel betreiben.
- Überfüllen Sie das Gerät nicht - Gefahr durch herausspritzendes, kochendes Wasser.
- Stellen Sie das Gerät auf eine flache, wärme- und wasserfeste Oberfläche.
- Betreiben Sie niemals das Gerät in einer heißen, sehr feuchten oder nassen Umgebung. Stellen Sie niemals das Gerät oder die Netzleitung auf heiße Oberflächen oder in die Nähe von offenen Flammen.

- Verbinden Sie das Gerät mit einer geerdeten Steckdose, stellen Sie sicher, dass die auf dem Gerät angegebene Spannung mit der Ihrer lokalen Stromversorgung übereinstimmt.
- Tragen oder ziehen Sie das Gerät niemals an der Netzleitung. Ziehen Sie die Netzleitung niemals über scharfe Kanten. Die Netzleitung darf nicht straff gespannt sein, geknickt, gequetscht oder verknotet werden.
- Das Gerät nur zusammen mit der mitgelieferten Basiseinheit benutzen. Das Gerät vor dem Entnehmen aus der Basiseinheit ausschalten.
- Das Gerät ist ausschließlich für das Erhitzen oder Kochen von Wasser vorgesehen. Um gefährliche Situationen zu vermeiden, keine anderen Flüssigkeiten oder Nahrungsmittel erhitzen.
- Das Gerät niemals in leerem Zustand einschalten. Falls der überfüllte Wasserkocher versehentlich eingeschaltet wird, schaltet der Überhitzungsschutz das Gerät automatisch aus. In diesem Fall vor dem Befüllen mit Wasser 15 Minuten warten, um das Gerät abkühlen zu lassen.

Verwendete Symbole

! Gibt eine gefährliche Situation an, die zu einer Verletzung oder Materialschaden führen kann.

📖 Lesen Sie alle Anweisungen vor der Verwendung des Geräts sorgfältig durch und bewahren Sie die Bedienungsanleitung für eine spätere Verwendung auf.

🕒 Beachten Sie die Ziehzeit für Ihren Tee.

Inhaltsverzeichnis

Sicherheitshinweise	1
Übersicht	3
Verwendungszweck	3
Lieferumfang	3
Vor der ersten Verwendung	3
Wasser erhitzen	4
Tee zubereiten	5
Warmhaltefunktion	6
Wissenswertes zum Teekochen	7
Reinigung und Wartung	7
Reinigen	7
Entkalken	7
Gewährleistung	8
Konformitätserklärung	8
Haftungsbeschränkung	8
Technische Daten	8
Entsorgung	8

Übersicht

Sehr geehrter Kunde,

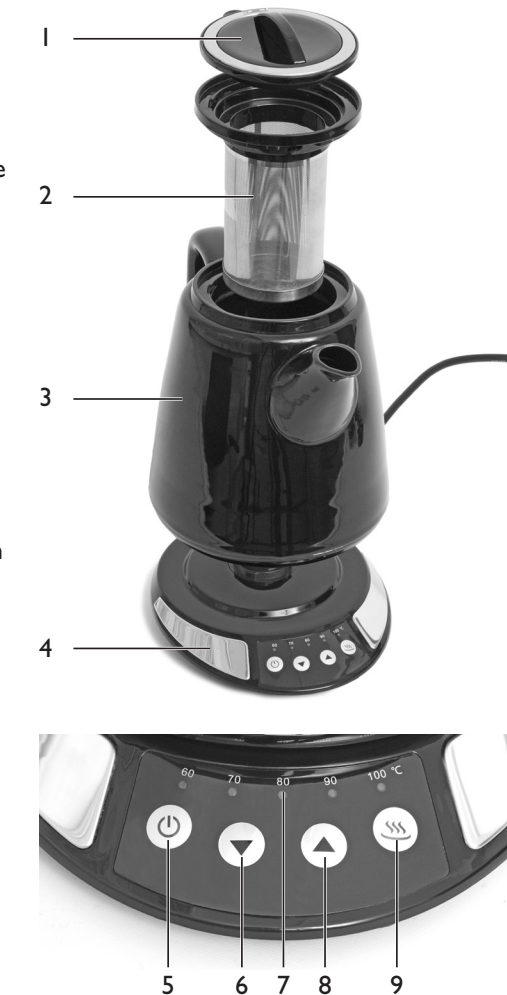
Glückwunsch zum Kauf Ihres i-Tea. Lesen Sie alle Anweisungen vor der Verwendung des Geräts sorgfältig durch und bewahren Sie die Bedienungsanleitung für eine spätere Verwendung auf.

Verwendungszweck

Dieses Gerät ist nur zum Erhitzen von Wasser und zum Warmhalten von Heißgetränken bestimmt. Tee lässt sich mit dem integrierten Teesieb schnell zubereiten und anschließend warm halten. Das Gerät ist für die Verwendung im Haushalt oder ähnlichen, nicht-gewerblichen Bereichen bestimmt, wie in Läden, Büros und anderen ähnlichen Arbeitsumgebungen, in landwirtschaftlichen Betrieben, von Kunden in Hotels, Motels und weiteren typischen Wohnumgebungen, in Frühstückspensionen. Verwenden Sie das Gerät gemäß den hier genannten Anweisungen. Eine unsachgemäße Verwendung kann zur Gefährdung führen. Zudem erlischt der Gewährleistungsanspruch. Beachten Sie die Sicherheitsanweisungen.

Lieferumfang

- 1 Deckel
- 2 Teesieb
- 3 Wasser- und Teekocher
- 4 Basiseinheit
- 5 Ein / Aus
- 6 Niedrigere Temperatur
- 7 Temperatur Anzeige
- 8 Höhere Temperatur
- 9 Warmhalten



Vor der ersten Verwendung

Spülen Sie den Wasserkocher gründlich aus. Füllen Sie Wasser bis zur MAX-Markierung ein und lassen Sie es aufkochen, um eventuell vorhandene Produktionsrückstände zu beseitigen. Danach Gerät reinigen, wie im Absatz „Reinigung und Wartung“ beschrieben.

Wasser erhitzen

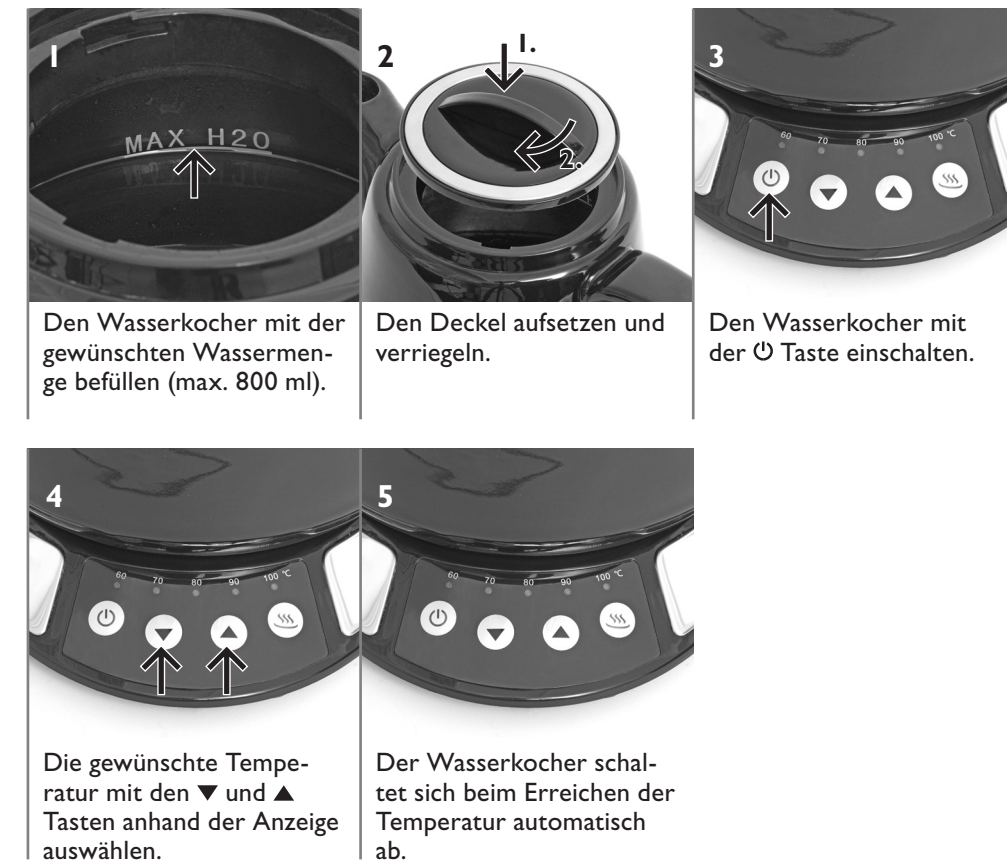
Mit dem i-Tea können Sie, Wasser auf Temperaturen von 60 - 100 °C zu erhitzen.

Hinweise zum Wasser erhitzen

- Durch vorzeitiges Abheben des Wasser- und Teekochers von der Basiseinheit wird das Erhitzen abgebrochen.
- Durch vorzeitiges Ausschalten \odot , wird das Erhitzen ebenfalls abgebrochen.

Vorsicht:

Aus der Tülle kann heißer Wasserdampf austreten. Beim Ausgießen nicht den Deckel öffnen.



BEEM Blitz-Elektro-Erzeugnisse Manufaktur Handels-GmbH

Dieselstrasse 19-21
61191 Rosbach v.d.H.
Deutschland

Email kundenservice@beem.de
Web www.beem.de
Tel. +49 (0)60 03-91 13 88 88
Fax +49 (0)60 03-91 13 99 99

© BEEM GmbH

Alle Rechte vorbehalten.
Nachdruck nur mit Genehmigung
des Herausgebers.
Technische Änderungen und
Druckfehler vorbehalten!



i-Tea_KE40.001_V1.0_K5_2015_03_07

Tee zubereiten

Eine Besonderheit des i-Tea ist die Möglichkeit, Tee bei Temperaturen von 60 - 100 °C zuzubereiten.

Teesorte	Brühtemperatur	Ziehzeit	Dosierung auf 800 ml
Schwarzer Tee	100 °C	3 - 5 min	10 - 12 g
Grüner Tee	70 - 80 °C	1 - 3 min	9 - 10 g
Rooibuschtee	100 °C	5 - 7 min	10 - 12 g
Früchte- und Kräutertee	100 °C	5 - 10 min	16 - 28 g

Vorsicht:

Beim Öffnen des Deckels kann aus dem Wasserkocher heißer Wasserdampf austreten.



1. Wasser auf die gewünschte Temperatur erhitzen wie auf Seite 4 beschrieben.

2. Den Deckel entriegeln und vom Wasserkocher nehmen.

3. Das Teesieb, gefüllt mit losem Tee, einsetzen und verriegeln.



4. Den Deckel auf das Teesieb aufsetzen und verriegeln. Tee ziehen lassen.

5. Das Teesieb mit Deckel entriegeln und vom Wasserkocher nehmen.

6. Den Deckel aufsetzen und verriegeln.

Warmhaltefunktion

Die Warmhaltefunktion eignet sich besonders zum Warmhalten von Aufguss- und Heißgetränken wie Tee. Die eingestellte Temperatur wird für 2 Stunden warm gehalten.

Hinweise zur Warmhaltefunktion

- Durch Abheben des Wasser- und Teekochers von der Basiseinheit wird die Warmhaltefunktion nicht beendet.
- Nach 2 Stunden wird die Warmhaltefunktion automatisch beendet.



1. Den Wasserkocher mit der Taste einschalten.

2. Die Warmhaltefunktion aktivieren.

3. Mit den und Tasten, können Sie die Temperatur jederzeit ändern.



4. Zum Deaktivieren erneut die Taste Warmhaltefunktion oder drücken.

Wissenswertes zum Teekochen

Tee ist ein wässriger Aufguss der Blätter, Knospen, Blüten und Stängel der Teepflanze *Camellia sinensis*. Dieser Aufguss kann schwarzer, grüner oder weißer Tee sein. Davon zu unterscheiden sind teeähnliche Erzeugnisse, wie Kräuter- und Früchtetees. Um wertvolle Inhaltsstoffe und den Geschmack zu erhalten, werden Tees mit unterschiedlich heißem Wasser aufgegossen und unterschiedlich lange ziehen gelassen. Schwarzer Tee wird mit brühend heißem Wasser aufgegossen und 3 - 5 Minuten ziehen gelassen.

Grüner Tee sollte nicht mit sprudelnd kochendem Wasser übergossen werden, da er sonst leicht bitter schmeckt. Je nach Sorte liegt die ideale Wassertemperatur für grünen Tee bei 70 - 80 °C. Je hochwertiger der Grüntee ist, desto niedriger sollte die optimale Wassertemperatur sein. Grüntees müssen etwa 1 - 3 Minuten ziehen, bei hochwertigen Grüntees reicht eine Ziehzeit von etwa 1 - 1½ Minuten.

Kräuter-, Früchte- und Wurzeltees sind Aufgussgetränke aus unterschiedlichen Teilen verschiedener Pflanzen. Neben Blättern, Knospen, Blüten und Stängeln werden bei diesen Tees auch Früchte, Rinde oder Wurzeln für den Aufguss genutzt. Diese Tees haben unterschiedliche Brühtemperaturen und Ziehzeiten. Beachten Sie hierzu die Angaben auf den Verpackungen.

Reinigung und Wartung

Reinigung

Warnung:

Schalten Sie das Gerät vor der Reinigung ab, ziehen Sie den Stecker und lassen Sie es abkühlen.

1. Die Basiseinheit mit einem leicht befeuchteten, flusenfreien Tuch reinigen. Nicht in Wasser eintauchen.
2. Den Wasserkocher ausleeren. Deckel und ggf. Teesieb herausnehmen und mit warmem Wasser und Spülmittel ausspülen.
3. Außen mit einem feuchten Tuch abwischen. Keine aggressiven Reinigungsmittel verwenden.

Entkalken

1. Den Wasserkocher bis zur MAX-Markierung mit Wasser und einem Entkalkungsmittel füllen.
2. Mischung aufkochen und ca. 10 Minuten einwirken lassen.
3. Entkalkungslösung verwerfen und Wasserkocher mit frischem Wasser gründlich ausspülen.

Gewährleistung/Garantie

Neben der gesetzlichen Gewährleistungspflicht übernimmt BEEM bei einigen Produkten zusätzlich eine erweiterte Herstellergarantie. Sofern diese gewährt ist, finden Sie entsprechende Angaben entweder auf der produktspezifischen Verpackung, den Werbematerialien oder auf der BEEM Webseite beim jeweiligen Produkt. Auf unserer Webseite www.beem.de finden Sie die ausführlichen Gewährleistungs- und Garantiebedingungen, erhältliches Zubehör und Ersatzteile sowie Bedienungsanleitungen in verschiedenen Sprachen. Für Garantiebedingungen, Zubehörbestellungen oder Fragen zur Serviceabwicklung außerhalb Deutschlands kontaktieren Sie Ihren Händler.

Konformitätserklärung

Hiermit erklärt die Firma BEEM, dass sich dieses Gerät in Übereinstimmung mit den grundlegenden Anforderungen und den übrigen einschlägigen Bestimmungen der Richtlinien 2004/108/EG, 2006/95/EG, 2009/125/EG und 2011/65/EU befindet.

Haftungsbeschränkung

Wir übernehmen keine Haftung bei Schäden oder Folgeschäden bei: Nichtbeachtung der Gebrauchsanleitung, nicht bestimmungsgemäßer Verwendung, unsachgemäßer oder ungeeigneter Behandlung, nicht sachgemäß durchgeführten Reparaturen, unerlaubten Veränderungen, Verwendung von fremden Teilen bzw. Ersatzteilen, Verwendung von ungeeigneten Ergänzungs- oder Zubehörteilen.

Technische Daten

Modell:	i-Tea
Typnummer:	KE40.001
Gewicht:	1,6 kg
Abmessungen (L x B x H in mm):	180 x 240 x 220 mm
Nennspannung:	220 - 240 V~
Frequenz:	50/60 Hz
Nennleistung:	1380 - 1630 W

Entsorgung

Das Symbol „durchgestrichene Mülltonne“ erfordert die separate Entsorgung von Elektro- und Elektronik-Altgeräten (WEEE). Elektrische und elektronische Geräte können gefährliche und umweltgefährdende Stoffe enthalten. Dieses Gerät und seine Verpackung nicht im unsortierten Hausmüll entsorgen. An einer ausgewiesenen Sammelstelle für Elektro- und Elektronik-Altgeräte entsorgen. Dadurch tragen Sie zum Schutz der Ressourcen und der Umwelt bei. Für weitere Informationen wenden Sie sich bitte an Ihren Händler oder die örtlichen Behörden.

BEEM

Elements of Lifestyle

Bedienungsanleitung DE

i-Tea

Keramik Wasser- und Teekocher

