



De'Longhi Appliances
via Seitz, 47
31100 Treviso Italia

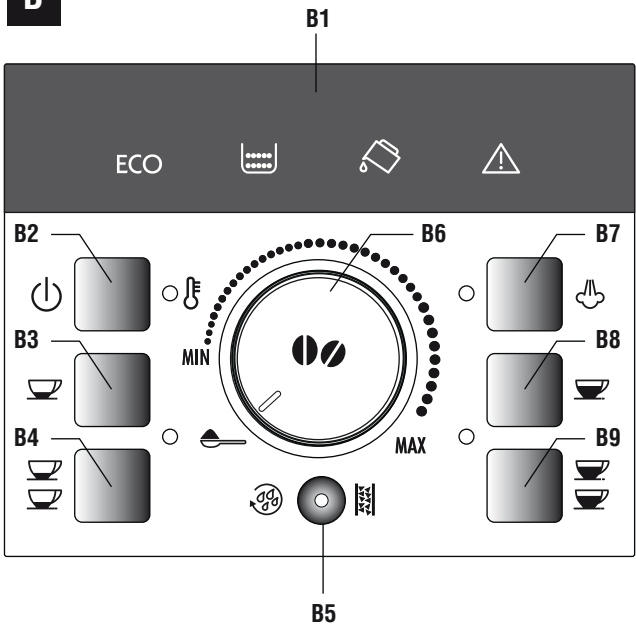
KAFFEE-/CAPPUCCINO-VOLLAUTOMAT

Bedienungsanleitung

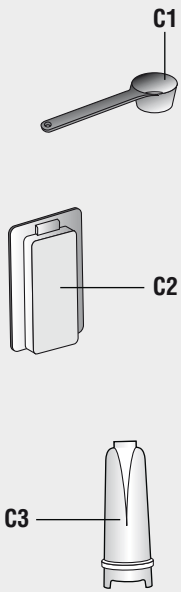


ECAM22.110

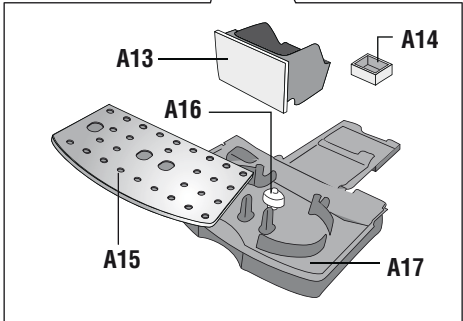
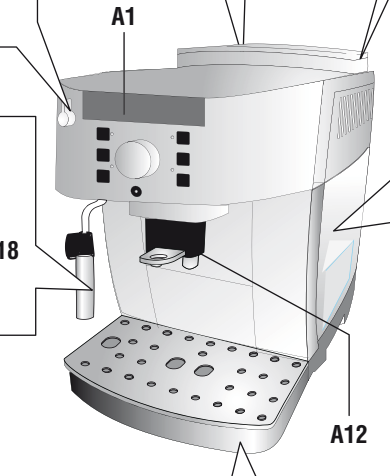
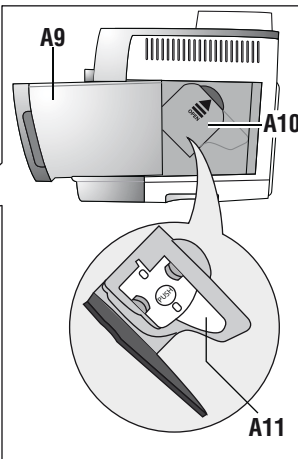
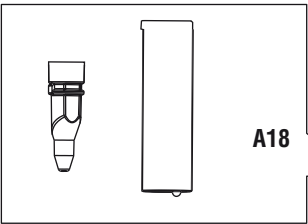
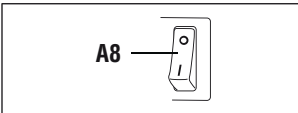
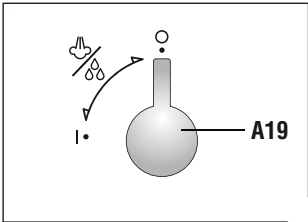
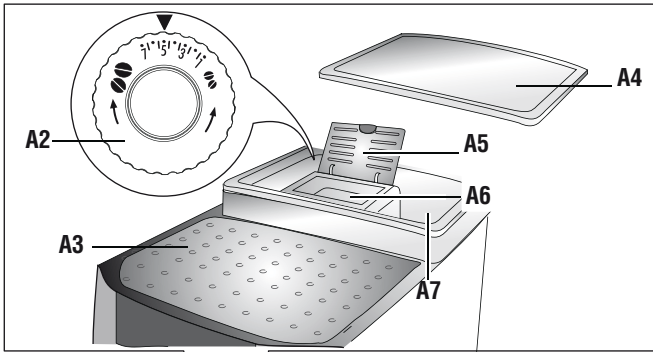
B

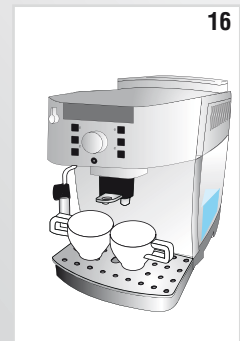
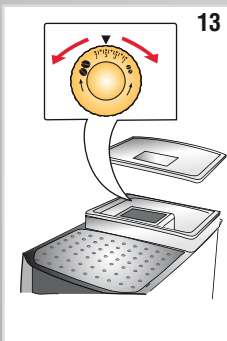
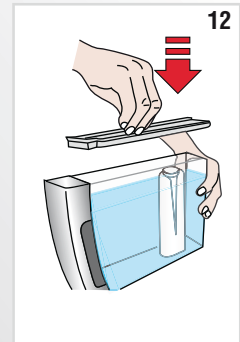
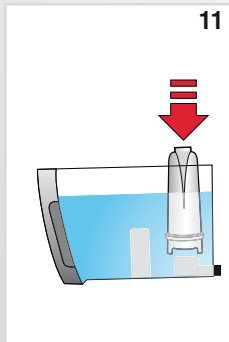
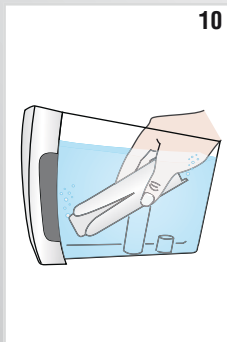
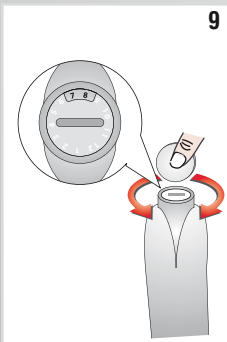
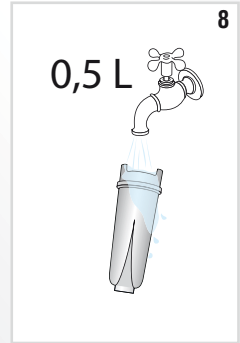
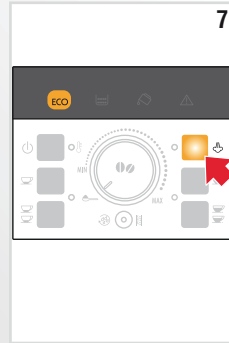
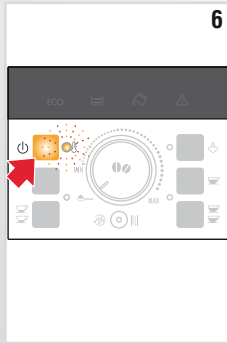
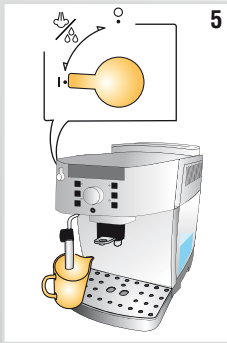
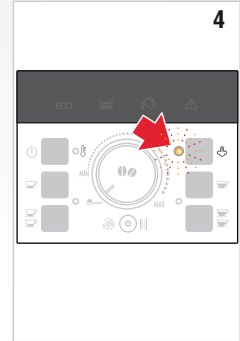
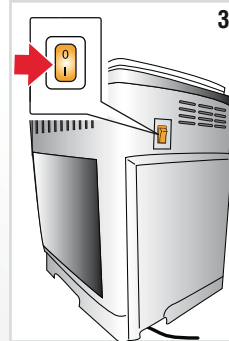
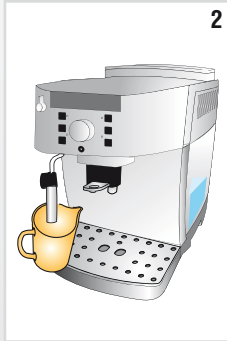
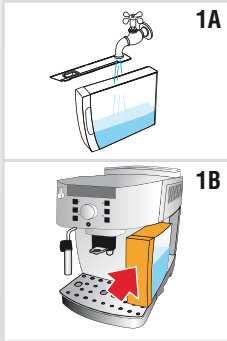


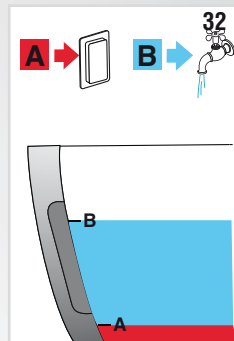
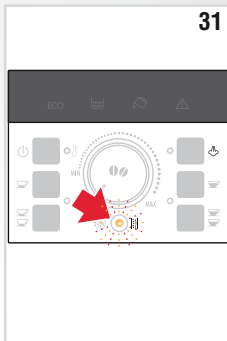
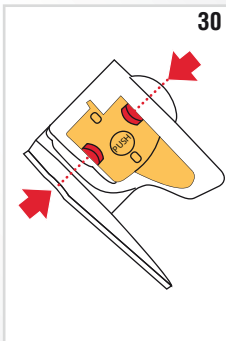
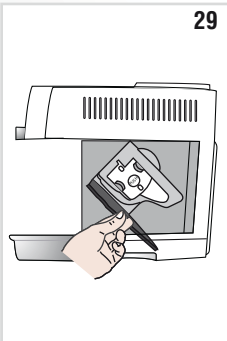
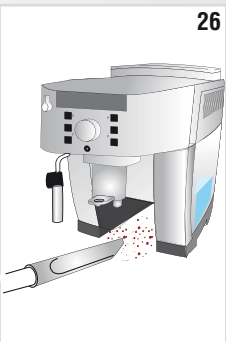
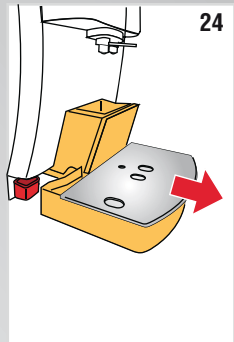
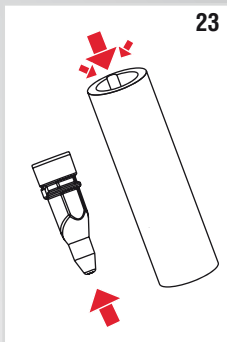
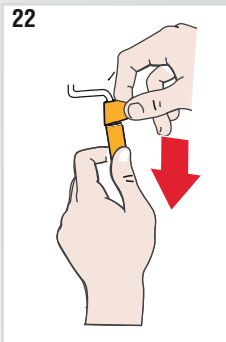
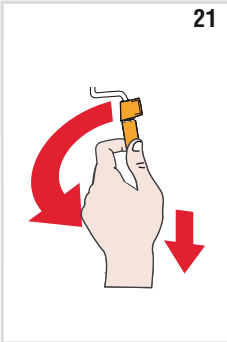
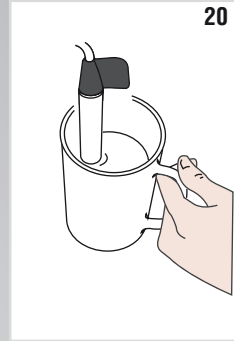
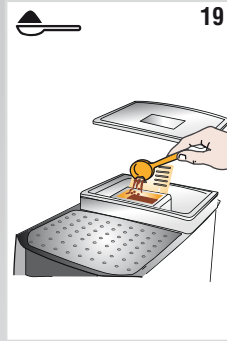
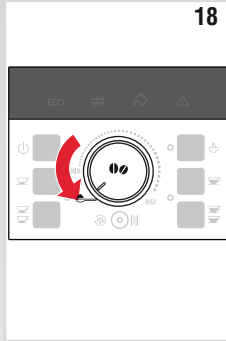
C



A







INHALTSVERZEICHNIS

EINLEITUNG7

Symbole in dieser Bedienungsanleitung7

Buchstaben in Klammern7

Probleme und Reparaturen7

SICHERHEIT7

Grundlegende Sicherheitshinweise7

BESTIMMUNGSGEMÄSSER GEBRAUCH8

BEDIENUNGSANLEITUNG8

BESCHREIBUNG8

Beschreibung des Gerätes8

Beschreibung der Bedienblende8

Beschreibung der Zubehörteile8

Beschreibung der Kontrolllampen9

ERSTE SCHRITTE9

Kontrolle des Gerätes9

Anschluss des Gerätes9

Erste Inbetriebnahme des Gerätes10

EINSCHALTUNG DES GERÄTES10

AUSSCHALTUNG DES GERÄTES10

AUTOMATISCHE ABSCHALTUNG10

ENERGIESPARMODUS11

ENTHÄRTERFILTER11

Für einen korrekten Gebrauch des Filters die nachfolgend
aufgeführten Anweisungen befolgen.11

Einsetzen des Filters11

Austausch des Filters11

ZUBEREITUNG VON KAFFEE11

Auswahl der Kaffeestärke11

Auswahl der Kaffeemenge in der Tasse12

Einstellung des Mahlwerks12

Einstellung der Temperatur12

Empfehlungen für einen heißeren Kaffee12

Zubereitung von Kaffee mit Kaffeebohnen12

Zubereitung von Kaffee mit vorgemahlenem Kaffee13

ZUBEREITUNG VON CAPPUCCINO13

Reinigung des Milchaufschäumers nach dem Gebrauch14

ZUBEREITUNG VON HEISSWASSER14

REINIGUNG14

Reinigung der Kaffeemaschine14

Reinigung des Kaffeesatzbehälters14

Reinigung der Abtropfschale und der Kondenswasserschale ..15

Reinigung des Geräteinnenraums15

Reinigung des Wassertanks15

Reinigung der Ausgüsse des Kaffeeauslaufs15

Reinigung des Kaffeepulvereinfüllschachts15

Reinigung der Brühinheit15

ENTKALKUNG16

PROGRAMMIERUNG DER WASSERHÄRTE16

Wasserhärte einstellen17

TECHNISCHE DATEN17

BEDEUTUNG DER KONTROLLAMPEN18

PROBLEMLÖSUNG19

EINLEITUNG

Wir danken Ihnen für die Wahl des Kaffee-/Cappuccino-Vollautomaten „ECAM 22.110“.

Wir wünschen Ihnen viel Vergnügen mit Ihrem neuen Gerät. Nehmen Sie sich ein paar Minuten Zeit, um diese Bedienungsanleitung durchzulesen.

Sie vermeiden so Gefahren oder Beschädigungen an der Kaffeemaschine.

Symbole in dieser Bedienungsanleitung

Wichtige Hinweise werden mit folgenden Symbolen gekennzeichnet. Diese Hinweise müssen unbedingt beachtet werden.



Die Nichtbeachtung kann Ursache von lebensgefährlichen Verletzungen durch Stromschlag sein.



Die Nichtbeachtung kann Ursache von Verletzungen oder Geräteschäden sein.



Die Nichtbeachtung kann Ursache von Verbrühungen oder Verbrennungen sein.



Ratschläge und wichtige Informationen für den Benutzer werden durch dieses Symbol gekennzeichnet.

Buchstaben in Klammern

Die Buchstaben in Klammern entsprechen der in der Beschreibung des Gerätes (S. 2-3) aufgeführten Legende.

Probleme und Reparaturen

Bei Auftreten von Betriebsstörungen versuchen Sie bitte zuerst diese durch Befolgen der in den Abschnitten „Bedeutung der Kontrolllampen“ auf S. 18 und „Problemlösung“ auf S. 19 zu beheben.

Wenn diese keine Abhilfe schaffen sollten oder Sie weitere Erklärungen wünschen, wenden Sie sich bitte an den Kundendienst unter der im Blatt „Kundendienst“ angegebenen Rufnummer.

Sollte Ihr Land nicht in dem Länderverzeichnis aufgeführt sein, so rufen Sie bitte die in der Garantie angegebene Rufnummer an.

Für eventuelle Reparaturen wenden Sie sich bitte ausschließlich an den Technischen Kundendienst De'Longhi.

Die Adresse finden Sie auf dem in der Verpackung der Kaffeemaschine beigelegten Garantiescheins.

SICHERHEIT

Großlegende Sicherheitshinweise



Da das Gerät mit Strom betrieben wird, können Stromschläge nicht ausgeschlossen werden.

Halten Sie sich daher bitte an die folgenden Sicherheitshinweise:

- Das Gerät niemals mit feuchten oder nassen Händen bzw. Füßen berühren.
- Den Netzstecker nicht mit nassen Händen berühren.
- Sicherstellen, dass die verwendete Steckdose stets einwandfrei zugänglich ist, da Sie nur so im Bedarfsfall den Netzstecker trennen können.
- Zum Trennen des Netzsteckers aus der Steckdose, direkt am Stecker selbst ziehen. Niemals am Kabel ziehen, weil es sonst beschädigt werden könnte.
- Um das Gerät vollständig außer Spannung zu setzen, den auf der Rückseite des Gerätes angebrachten Hauptschalter auf Position 0 (Abb. 3) drücken.
- Bei Defekten des Gerätes versuchen Sie bitte nicht, es selbst zu reparieren.
Schalten Sie das Gerät aus, ziehen Sie den Netzstecker aus der Steckdose und wenden Sie sich an den Technischen Kundendienst.
- Bei Schäden am Netzstecker oder am Netzkabel lassen Sie diese ausschließlich vom Technischen Kundendienst De'Longhi ersetzen, um jedes Risiko auszuschließen.



Das Verpackungsmaterial (Plastiktüten, Schaumpolystyrol) ist außer Reichweite von Kindern aufzubewahren.



Das Gerät ist nicht dazu bestimmt, von Personen (einschließlich Kindern) mit eingeschränkten Kenntnissen hinsichtlich ihrer Handhabung bzw. einer Beeinträchtigung der Sinnesorgane verwendet zu werden, es sei denn, sie werden von einer Person überwacht, die für ihre Sicherheit verantwortlich ist oder sie werden im Gebrauch des Gerätes geschult.

Dafür sorgen, dass Kinder nicht mit dem Gerät spielen.



Gefahr: Verbrennungsgefahr!

Dieses Gerät erzeugt Heißwasser, sodass sich beim Maschinenbetrieb Wasserdampf bilden kann.

Achten Sie darauf, dass Sie nicht mit Wasserspritzern oder heißem Dampf in Berührung kommen.

BESTIMMUNGSGEMÄSSER GEBRAUCH

Dieses Gerät ist für die Kaffeezubereitung und zum Erwärmen von Getränken ausgelegt.

Jeder andere Gebrauch ist als unsachgemäß anzusehen.

Dieses Gerät ist nicht für den gewerblichen Gebrauch geeignet.

Der Hersteller haftet nicht für Schäden, die durch einen zweckentfremdeten Gebrauch verursacht werden.

Dieses Gerät ist ausschließlich für den Hausgebrauch bestimmt.

Der Gebrauch ist nicht vorgesehen:

- in Räumen, die als Küchen für das Personal von Geschäften, Büros und anderen Arbeitsbereichen eingerichtet sind
- in landwirtschaftlichen touristischen Einrichtungen
- in Hotels, Motels und anderen Übernachtungseinrichtungen
- bei Zimmervermietungen

BEDIENUNGSANLEITUNG

Bitte lesen Sie diese Bedienungsanweisung vor dem Gebrauch des Gerätes aufmerksam durch.

- Die Nichtbeachtung dieser Anweisungen kann zu Verletzungen oder Geräteschäden führen.

Der Hersteller haftet nicht für Schäden, die durch die Nichtbeachtung dieser Bedienungsanleitung verursacht werden.



Merke :

Bewahren Sie diese Bedienungsanleitung sorgfältig auf.

Falls Sie dieses Gerät an andere Personen abtreten sollten, übergeben Sie ihnen bitte auch diese Bedienungsanleitung.

BESCHREIBUNG









Beschreibung des Gerätes

(S. 3 - **A**)

- A1. Bedienblende
- A2. Drehknopf zur Einstellung des Mahlgrads
- A3. Tassenablage
- A4. Deckel des Kaffeebohnenbehälters
- A5. Deckel Kaffeepulvereinfüllschacht
- A6. Einfüllschacht für Kaffeepulver
- A7. Kaffeebohnenbehälter
- A8. Hauptschalter
- A9. Wassertank
- A10. Klappe Brüheinheit
- A11. Brüheinheit
- A12. Kaffeeauslauf (höhenverstellbar)
- A13. Kaffeesatzbehälter
- A14. Kondenswasserschale
- A15. Tassenablage
- A16. Wasserstandanzeige Abtropfschale
- A17. Abtropfschale
- A18. Milchaufschäumer
- A19. Drehknopf Dampf/Heißwasser

Beschreibung der Bedienblende

(S. 2 - **B**)


- B1. Kontrolllampen
- B2. Taste : Zum Ein- oder Ausschalten der Kaffeemaschine
- B3. Taste : Zubereitung von 1 Tasse Espresso
- B4. Taste : Zubereitung von 2 Tassen Espresso
- B5. Taste  : Durchführung eines Spülgangs oder der Entkalkung
- B6. Wahldrehknopf: drehen, um die gewünschte Kaffeemenge zu wählen oder um die Zubereitung mit vorgemahlenem Kaffeepulver einzustellen.
- B7. Taste : Dampfausgabe und Zubereitung von Getränken auf Milchbasis
- B8. Taste : Zubereitung von 1 Tasse Espresso
- B9. Taste : Zubereitung von 2 Tassen Espresso

Beschreibung der Zubehörteile




(S. 2 - **C**)


- C1. Mess- und Dosierlöffel
- C2. Flasche Entkalkungsmittel
- C3. Filtro addolcitore


Beschreibung der Kontrolllampen


 Spia lampeggiante: indica che la macchina si sta riscaldando.


   Das Gerät gibt 1 oder 2 Tassen Espresso aus.



   Das Gerät gibt 1 oder 2 große Tassen Kaffee aus.

 Dauerlicht der Kontrolllampe: Die Funktion „Dampf“ wurde ausgewählt;
Blinkende Kontrolllampe: Der Dampfdrehknopf muss gedreht werden.

 An der Bedienblende wird ein Alarm angezeigt (siehe Abschn. „Bedeutung der Kontrolllampen“ auf Seite 17).

 Dauerlicht der Kontrolllampe: Der Kaffeesatzbehälter fehlt; Kaffeesatzbehälter einsetzen;
Blinkende Kontrolllampe: Der Kaffeesatzbehälter ist voll und muss geleert werden.

 Dauerlicht der Kontrolllampe: Der Wassertank fehlt;
Blinkende Kontrolllampe: Das Wasser im Tank ist nicht ausreichend.

  Blinkende Kontrolllampe: Das Gerät muss entkalkt werden (siehe Abschn. „Entkalkung“).
Dauerlicht der Kontrolllampe: Das Gerät führt gerade die Entkalkung durch.

ECO Die Funktion „Energiesparmodus“ ist aktiviert.

ERSTE SCHRITTE

Kontrolle des Gerätes

Überzeugen Sie sich nach dem Auspacken, dass das Gerät unversehrt ist und keine Zubehörteile fehlen.

Bei sichtbaren Schäden das Gerät auf keinen Fall verwenden. Wenden Sie sich an den Technischen Kundendienst De'Longhi

Installation des Gerätes



Bei der Installation des Gerätes sind die folgenden Sicherheitshinweise zu beachten:

- Das Gerät könnte beschädigt werden, wenn das Wasser in seinem Inneren gefriert.
Installieren Sie das Gerät nicht in einem Raum, in dem die Temperatur unter den Gefrierpunkt abfallen könnte.
- Das Gerät gibt Wärme an die umliegende Umgebung ab. Nachdem Sie das Gerät auf der Arbeitsfläche positioniert haben, überprüfen Sie bitte, dass zwischen den Oberflächen der Kaffeemaschine, den Seitenwänden und der Rückseite ein Freiraum von mindestens 3 cm und über der Kaffeemaschine ein Freiraum von mindestens 15 cm bleibt.
- Das eventuelle Eindringen von Wasser könnte das Gerät beschädigen.
Stellen Sie das Gerät nicht in der Nähe von Wasserhähnen oder Spülbecken auf.
- Achten Sie beim Verlegen des Netzkabels darauf, dass es nicht durch scharfe Kanten oder durch den Kontakt mit heißen Oberflächen (z.B. elektrische Kochplatten) beschädigt werden kann.

Anschluss des Gerätes



Vergewissern Sie sich, dass die Netzspannung mit der auf dem Typenschild angegebenen Spannung übereinstimmt. Das Typenschild befindet sich am Geräteboden.

Schließen Sie das Gerät nur an eine vorschriftsmäßig installierte und geerdete Steckdose mit einer Mindestleistung von 10A an.


Sollte die Steckdose nicht für den Netzstecker Ihres Gerätes geeignet sein, lassen Sie diese bitte durch eine geeignete Steckdose von einem Fachmann ersetzen.

Erste Inbetriebnahme des Gerätes

Merke :

- Die Kaffeemaschine wurde werkseitig unter Verwendung von Kaffee geprüft, sodass es vollkommen normal ist, wenn einige Spuren von Kaffeepulver im Mahlwerk verblieben sind. Es wird auf jeden Fall garantiert, dass diese Kaffeemaschine neu ist.
- Wir empfehlen Ihnen, die Wasserhärte so bald wie möglich nach Ihrem individuellen Bedarf einzustellen, indem Sie, wie im Abschnitt „Programmierung der Wasserhärte“ (S. 15) beschrieben, vorgehen.

Wie folgt vorgehen:

1. Den Wassertank herausnehmen, bis zur Markierungslinie MAX mit frischem Wasser füllen (Abb. 1A) und dann wieder einsetzen (Abb. 1B).
 2. Einen Behälter mit einem Mindestfassungsvermögen von 100 ml unter den Milchaufschäumer stellen (Abb. 2).
 3. Das Gerät an das Stromnetz anschließen und den auf der Rückseite des Gerätes angebrachten Hauptschalter auf I drücken (Abb. 3).
 4. An der Bedienblende blinkt die Kontrolllampe  (Abb. 4).
 5. Den Dampfdruckknopf auf Pos. „I“ stellen (Abb. 5): Das Gerät gibt Wasser aus dem Milchaufschäumer aus und schaltet sich dann automatisch ab.
 6. Den Dampfdruckknopf wieder auf Position „0“ stellen.
- Nun ist die Maschine für den normalen Gebrauch betriebsbereit.

Merke :

- Beim ersten Gebrauch müssen 4-5 Kaffees oder 4-5 Cappuccinos zubereitet werden, bevor die Kaffeemaschine zufrieden stellende Ergebnisse liefert.



EINSCHALTUNG DES GERÄTES

Merke :

- Vor dem Einschalten des Gerätes sicherstellen, dass der auf der Rückseite des Gerätes angebrachte Hauptschalter auf Pos. I steht (Abb. 3).
- Bei jeder Einschaltung des Gerätes wird ein automatischer Vorheiz- und Spülvorgang durchgeführt, der nicht unterbrochen werden kann. Das Gerät ist erst nach erfolgter Durchführung dieser Zyklen betriebsbereit.

Verbrennungsgefahr!

Während des Spülvorgangs tritt aus den Kaffeeausläufen ein wenig Heißwasser heraus, das in der darunter liegenden Abtropfschale gesammelt wird. Achten Sie darauf, dass Sie nicht mit Wasserspritzern in Berührung kommen.

- Zum Einschalten des Gerätes die Taste  drücken (Abb. 6): Die entsprechende Kontrolllampe  blinkt solange das Gerät aufheizt und den automatischen

Spülvorgang durchführt: Auf diese Weise wird nicht nur der Kessel aufgeheizt, sondern das Gerät lässt auch heißes Wasser durch die internen Leitungen fließen, damit sie sich erwärmen).


Das Gerät ist aufgeheizt, wenn die Kontrolllampe  erlischt und die Kontrolllampen der Tasten für die Kaffeeausgabe aufleuchten.

AUSSCHALTUNG DES GERÄTES

Bei jeder Ausschaltung des Gerätes wird ein automatischer Spülvorgang durchgeführt, der nicht unterbrochen werden kann.

Verbrennungsgefahr!

Während des Spülvorgangs tritt aus dem Kaffeeauslauf ein wenig Heißwasser heraus.

Achten Sie darauf, dass Sie nicht mit Wasserspritzern in Berührung kommen. Zum Ausschalten des Gerätes die Taste  drücken (Abb. 6). Das Gerät führt den Spülvorgang durch und schaltet sich dann automatisch ab.

Merke :

Wenn Sie das Gerät für längere Zeit nicht betreiben sollten, stellen Sie den Hauptschalter auf Position 0 (Abb. 3).

Achtung!



Um Schäden am Gerät zu vermeiden, erst nach Abschalten des Geräts mit der Taste  den Hauptschalter von Abb.3 auf Pos.0 drücken.









AUTOMATISCHE ABSCHALTUNG


Das Gerät ist auf die automatische Abschaltung nach 2 Stunden Nichtgebrauch voreingestellt.

Diese Zeitspanne kann geändert werden, und zwar so, dass das Gerät nach 15 oder 30 Minuten bzw. nach 1, 2 oder 3 Stunden ganz abschaltet.

Zur Programmierung der automatische Abschaltung, bitte wie folgt vorgehen:

1. Mit ausgeschalteter Maschine, aber mit Schalter in Position I (Abb. 3), die Taste  drücken bis auf die Kontrolllampen schalten ein.
2. Die Taste  (links neben dem Drehknopf) drücken, bis alle Kontrolllampen aufleuchten, die die Zeit anzeigen, nach der das Gerät automatisch abschalten soll:

15 Minuten	ECO
30 Minuten	ECO 
1 Stunde	ECO 
2 Stunden	ECO  
3 Stunden	ECO    



3. Zur Bestätigung der Auswahl die Taste  (rechts neben dem Drehknopf) drücken; die Kontrolllampen schalten aus.

ENERGIESPARMODUS

Mit dieser Funktion kann der Energiesparmodus aktiviert oder deaktiviert werden.

Wenn die Funktion aktiv ist, wird gemäß den geltenden europäischen Vorschriften ein geringerer Energieverbrauch garantiert.

Der Energiesparmodus ist aktiv, wenn die grüne Kontrolllampe ECO aufleuchtet (Abb. 7).

1. Mit abgeschalteter Maschine, aber Hauptschalter auf Pos. I (Abb. 3), die Taste  gedrückt halten, bis die Kontrolllampe **ECO** aufleuchtet;
2. Zur Deaktivierung der Funktion die Taste  (links neben dem Drehknopf) drücken: die Kontrolllampe **ECO** blinkt.
3. Um die Funktion wieder zu aktivieren, die Taste  (links neben dem Drehknopf) erneut drücken: die Kontrolllampe **ECO** leuchtet mit Dauerlicht.
4. Zur Bestätigung der Auswahl die Taste  (rechts neben dem Drehknopf) drücken: die Kontrolllampe **ECO** erlischt.



Merke :

Im Energiesparmodus können einige Sekunden Wartezeit erforderlich sein, bevor der erste Kaffee ausgegeben wird, weil die Kaffeemaschine zuerst aufheizen muss.

ENTHÄRTERFILTER

Bei einigen Modellen wird der Enthärterfilter mitgeliefert: wenn Ihr Modell nicht damit ausgerüstet sein sollte, empfehlen wir Ihnen, den Filter bei den autorisierten Kundendienststellen De'Longhi zu kaufen.



Achtung:

- Kühl und trocken aufbewahren und nicht der Wonne aussetzen.
- Nach Öffnen der Packung den Filter sofort verwenden.
- Bevor Sie die Maschine entkalken, den Filter herausnehmen.

Für einen korrekten Gebrauch des Filters die nachfolgend aufgeführten Anweisungen befolgen.

Einsetzen des Filters

1. Den Filter vor dem Einsetzen mit ca. 0,2 l Wasser ausspülen (Abb. 8)
2. Die Kalenderscheibe, drehen, bis die Gebrauchsmonate angezeigt werden (Abb. 9).



Merke :

Der Filter hat eine Lebensdauer von zwei Monaten bei normalem Gebrauch des Gerätes; bei nicht erfolgtem Gebrauch mit eingesetztem Filter dauert er max. 3 Wochen.

3. Den Tank aus der Maschine nehmen und mit Wasser füllen (Abb. 1A).
4. Den Filter in den Wassertank geben und vollständig eintauchen, dabei neigen, um das Austreten der Blasen zu ermöglichen (fig. 10).
5. Den Filter in die vorgesehene Aufnahme einsetzen (fig. 11) und fest nach unten drücken.
6. Den Tank wieder mit dem Deckel verschließen (fig. 12), dann den Tank wieder in die Maschine einsetzen.
7. Einen Behälter unter den Milchaufschäumer stellen (Fassungsvermögen: mind. 100ml).
8. Den Dampfdrehknopf auf Position I drehen, um Heißwasser zu ausgeben.
9. Das Gerät gibt Wasser aus dem Milchaufschäumer aus, dann den Dampfdrehknopf wieder Position „0“ aufstellen.



Merke :

Wenn Kontrolllampen    einschalten, Punkt 8 und 9 wiederholen.

Jetzt ist der Filter aktiviert und die Maschine ist betriebsbereit.

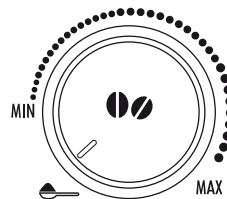
Austausch des Filters

Nach Ablauf der zwei Monate Lebensdauer (siehe Kalender) oder wenn das Gerät 3 Wochen lang nicht benutzt wird, muss der Filter ausgewechselt oder abgenommen.

ZUBEREITUNG VON KAFFEE

Auswahl der Kaffeestärke

Den Wahldrehknopf für die Kaffeestärke (B6) drehen, um die gewünschte Stärke einzustellen: Je mehr Sie nach rechts drehen, desto größer wird die von der Maschine gemahlene Kaffeebohnenmenge und desto stärker wird der Kaffee. Mit Drehknopf auf MIN wird ein sehr milder Kaffee zubereitet; mit Drehknopf auf MAX wird ein sehr starker Kaffee zubereitet.



Merke :

- Beim ersten Gebrauch sind mehrere Versuche und die Zubereitung von mehr als einem Kaffee notwendig, um die korrekte Position des Drehknopfes auszumachen.

- Achten sie darauf, nicht zu weit in Richtung MAX zu drehen, ansonsten besteht die Gefahr, eine zu langsame Ausgabe zu erzielen (tröpfchenweise), vor allem wenn zwei Tassen Kaffee gleichzeitig gewünscht werden.

Auswahl der Kaffeemenge in der Tasse

Die Kaffeemaschine ist werkseitig für die automatische Ausgabe der folgenden Kaffeemengen voreingestellt.

- Espresso, wenn die Taste ☕ gedrückt wird (≈40ml);
- große Tasse Kaffee, wenn die Taste ☕ gedrückt wird (≈120ml);
- zwei Tassen Espresso, wenn die Taste ☕ gedrückt wird;
- zwei große Tassen Kaffee, wenn die Taste ☕ gedrückt wird;

Zum Ändern der (von der Maschine automatisch in die Tasse abgegebene) Kaffeemenge bitte wie folgt vorgehen:

- Die Taste, deren Menge geändert werden soll, gedrückt halten, bis die entsprechende Kontrolllampe blinkt und die Maschine beginnt, Kaffee abzugeben: anschließend die Taste loslassen;
- sobald der Kaffee in der Tasse die gewünschte Menge erreicht hat, dieselbe Taste erneut drücken, um die neue Menge zu speichern.

Nun ist die Menge gemäß der neuen Einstellung programmiert.

Einstellung des Mahlwerks

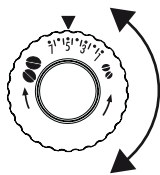
Da das Mahlwerk bereits werkseitig für eine korrekte Kaffeerausgabe voreingestellt wurde, brauchen Sie dieses, zumindest anfangs, nicht einzustellen.

Falls die Kaffeerausgabe nach den ersten Kaffeezubereitungen dennoch zu dünn und mit wenig Crema oder zu langsam (tröpfchenweise) erfolgen sollte, muss dies mit dem Drehknopf zur Einstellung des Mahlgrads korrigiert werden (Abb. 13).



Merke :

Der Drehknopf zur Einstellung des Mahlgrads darf nur bei laufendem Mahlwerk gedreht werden.



Wenn der Kaffee zu langsam oder gar nicht austritt, nach rechts um eine Position drehen.

Um eine intensivere Kaffeerausgabe und eine bessere Crema zu erzielen, den Drehknopf um eine Position nach links drehen (nicht mehr als eine

Position auf einmal, ansonsten kann der Kaffee tröpfchenweise austreten).

Die Wirkung dieser Korrektur bemerken Sie erst nach der Ausgabe von mindestens 2 darauf folgenden Kaffees.

Sollte nach dieser Einstellung das gewünschte Ergebnis nicht erzielt worden sein, muss die Korrektur durch Drehen des

Knopfes um eine weitere Position wiederholt werden.

Einstellung der Temperatur

Zur Änderung der Wassertemperatur, mit der die Kaffeerausgabe erfolgt, bitte wie folgt vorgehen:

1. Mit abgeschalteter Maschine, aber Hauptschalter auf Pos. I (Abb. 3), die Taste ☕ gedrückt halten, bis die Kontrolllampen an der Bedienblende aufleuchten;
2. Die Taste ☕ bis die gewünschte Temperatur ausgewählt wird.



3. Die Taste ☕ drücken, um die Auswahl zu bestätigen; die Kontrolllampen erlöschen.

Empfehlungen für einen heißeren Kaffee

Für einen wärmeren Kaffee empfehlen wir:

- vor der Ausgabe einen Spülvorgang durchzuführen, indem Sie die Taste ☕ drücken: Aus dem Auslauf tritt heißes Wasser heraus, das die internen Leitungen der Kaffeemaschine erwärmt und bewirkt, dass der ausgegebene Kaffee anschließend wärmer ist.
- die Tassen mit heißem Wasser vorzuwärmen (indem Sie die Funktion Heißwasser benutzen)
- eine höhere Kaffeetemperatur einzustellen (siehe Abschn. "Einstellung der Temperatur").

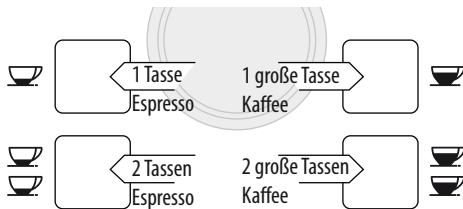
Zubereitung von Kaffee mit Kaffeebohnen



Achtung!

Verwenden Sie keine karamellisierten oder kandierten Kaffeebohnen, da sie am Mahlwerk ankleben und es beschädigen können.

1. Geben Sie die Kaffeebohnen in den entsprechenden Behälter (Abb. 9).
2. Unter die Ausgüsse des Kaffeelaufs stellen:
 - 1 Tasse, wenn Sie 1 Kaffee möchten (Abb. 15);
 - 2 Tassen, wenn Sie 2 Kaffees möchten (Abb. 16).
3. Enken Sie den Kaffeelauf, damit er so nah wie möglich an der Tasse positioniert ist: Sie erhalten so eine bessere Crema (Abb. 17).
4. Die entsprechende Taste für die gewünschte Ausgabe drücken.



- Die Zubereitung beginnt und an der Bedienblende bleibt die Kontrolllampe der gewählten Taste eingeschaltet. Nach erfolgter Zubereitung ist das Gerät für einen neuen Gebrauch bereit.

i *Merke :*

- Während der Kaffeezubereitung kann die Kaffeeausgabe jederzeit abgebrochen werden, indem Sie eine der Kaffeebezugstasten drücken.
- Wenn Sie nach abgeschlossener Kaffeeausgabe mehr Kaffee in der Tasse möchten, einfach so lange auf eine der Tasten für die Kaffeeausgabe drücken (innerhalb von 3 Sekunden).

i *Merke :*

Um einen heißeren Kaffee zu erhalten, den Abschnitt **„Empfehlungen für einen heißeren Kaffee“** zu Rate ziehen.

! *Achtung!*

- Wenn der Kaffee tröpfchenweise oder zu dünn mit wenig Crema oder zu kalt herausläuft, lesen Sie bitte die im Kapitel **„Problemlösung“** (S. 18) aufgeführten Ratschläge.
- Während des Betriebs können an der Bedienblende Kontrolllampen aufleuchten, deren Bedeutung im Abschnitt **„Bedeutung der Kontrolllampen“** (S. 17) aufgeführt ist.



Zubereitung von Kaffee mit vorgemahlenem Kaffee

! *Achtung!*

- Geben Sie niemals Kaffeebohnen in den Kaffeepulvereinfüllschacht, ansonsten könnte die Kaffeemaschine beschädigt werden.
- Das vorgemahlene Kaffeepulver niemals in das ausgeschaltete Gerät füllen, um zu vermeiden, dass es sich im Inneren der Maschine ausbreitet und sie verschmutzt. Die Maschine könnte dadurch beschädigt werden.
- Niemals mehr als 1 gestrichenen Messlöffel einfüllen, da das Maschineninnere sonst verschmutzen oder der Einfüllschacht verstopfen könnte.

i *Merke :*

Bei der Verwendung von vorgemahlenem Kaffeepulver kann jeweils nur eine Tasse Kaffee zubereitet werden.

- Stellen Sie sicher, dass das Gerät eingeschaltet ist.
- Drehen Sie den Drehknopf für die Kaffeestärke ganz nach links auf Position (Abb. 18).
- Stellen Sie sicher, dass der Einfüllschacht nicht verstopft ist und füllen Sie einen gestrichenen Messlöffel vorgemahlenen Kaffee ein (Abb. 19).
- Stellen Sie eine Tasse unter die Ausgüsse des Kaffeeauslaufs.
- Drücken Sie die Bezugstaste 1 Tasse (oder).
- Die Zubereitung beginnt.

ZUBEREITUNG VON CAPPUCCINO

! *Verbrennungsgefahr!*

Während dieser Vorgänge tritt Dampf aus: Achten Sie darauf, sich nicht zu verbrennen.

- Für einen Cappuccino den Kaffee in einer großen Tasse zubereiten;
- Ein Gefäß - möglichst mit Henkel, damit Sie sich nicht verbrennen - mit 100 Milliliter Milch pro Cappuccino, den Sie zubereiten möchten, füllen. Bei der Wahl der Größe des Behältnisses ist zu berücksichtigen, dass sich das Milchvolumen verdoppelt bzw. verdreifacht.

i *Merke :*

Um einen dickeren und reicheren Schaum zu erhalten, verwenden Sie ganz oder teilweise entrahmte Milch mit Kühlschranktemperatur (etwa 5°C).

Um zu vermeiden, dass wenig aufgeschäumte Milch oder Schaum mit großen Blasen erzielt wird, den Milchaufschäumer immer wie im Abschnitt **„Reinigung des Milchaufschäumers nach dem Gebrauch“** beschrieben reinigen.

- Die Taste drücken: die Kontrolllampe beginnt zu blinken.
- Den Milchaufschäumer in den Milchbehälter einführen (Abb. 20).
- Nach ein paar Sekunden, wenn die Kontrolllampe blinkt, den Dampfdruckknopf auf Pos. I drehen (Abb. 5): Aus dem Milchaufschäumer entweicht Dampf, der der Milch ein cremiges Aussehen verleiht und ihr Volumen erhöht.
- Um einen cremigeren Milchschaum zu erzielen, den Behälter mit langsamen Bewegungen von unten nach oben drehen. Es wird empfohlen, nicht länger als 3 Minuten am Stück Dampf abzugeben.
- Wenn der gewünschte Schaum erzielt ist, die Dampf Ausgabe unterbrechen, indem der Dampfdruckknopf auf Position 0 gestellt wird.



Verbrennungsgefahr!

Schalten Sie den Dampf ab, bevor Sie den Behälter mit der aufgeschäumten Milch herausnehmen, um zu vermeiden, dass Sie sich mit heißen Milchspritzern verbrühen.

- Geben Sie der vorab zubereiteten Tasse Kaffee die Milchschaum hinzu. Der Cappuccino ist jetzt fertig: Nach Belieben zuckern, und wenn Sie wünschen, den Schaum mit etwas Kakaopulver bestreuen.

Reinigung des Milchaufschäumers nach dem Gebrauch

Reinigen Sie den Milchaufschäumer nach jedem Gebrauch, um zu verhindern, dass er verstopft oder sich Milchreste ablagern.

- Stellen Sie einen Behälter unter den Milchaufschäumer und lassen Sie einige Sekunden lang etwas Wasser ab, indem Sie den Dampfdruckknopf auf Position I drehen (Abb. 5). Dann den Dampfdruckknopf wieder auf Position 0 bringen, um die Ausgabe von Heißwasser zu unterbrechen.
- Warten Sie einige Minuten, bis der Milchaufschäumer abgekühlt ist; dann den Griff des Milchaufschäumerrohrs mit einer Hand festhalten und mit der anderen nach links drehen (Abb. 21) und den Milchaufschäumer nach unten herausdrehen, um ihn herauszunehmen.
- Auch die Düse nach unten herausziehen (Abb. 22).
- Kontrollieren Sie, dass die durch den Pfeil in Abb. 23 angezeigten Löcher nicht verstopft sind. Gegebenenfalls die Löcher mit einer Stecknadel durchstechen.
- Die Elemente des Milchaufschäumers mit einem Schwamm und lauwarmem Wasser sorgfältig säubern.
- Die Düse wieder einsetzen und den Milchaufschäumer wieder auf die Düse setzen, indem Sie ihn eindrücken und nach oben drehen, bis er einrastet.

ZUBEREITUNG VON HEISSWASSER



Verbrennungsgefahr!

Lassen Sie die Kaffeemaschine bei der Heißwasserausgabe nicht unüberwacht.

Das Rohr des Heißwasserauslaufs erhitzt sich während der Ausgabe, deshalb darf er nur am Griff angefasst werden.

- Stellen Sie ein Gefäß unter den Milchaufschäumer (so nah wie möglich, um Spritzer zu vermeiden).
- Den Dampfdruckknopf auf Position I stellen: Die Ausgabe beginnt.
- Um die Ausgabe zu unterbrechen, den Dampfdruckknopf wieder auf Position „0“ stellen.



Merke :

Wenn die Funktion „Energiesparmodus“ aktiviert ist, können einige Sekunden Wartezeit für die Ausgabe von Heißwasser auftreten.

REINIGUNG

Reinigung der Kaffeemaschine

Folgende Teile der Kaffeemaschine müssen regelmäßig gereinigt werden:

- Kaffeesatzbehälter (A13),
- Abtropfschale (A17) und Kondenswasserschale (A14),
- Wassertank (A9),
- Ausläufe des Kaffeeauslaufs (A12),
- Kaffeepulvereinfüllschacht (A6),
- Das Maschineninnere (nur nach Öffnen der Brüheinheit-Serviceklappe (A10) zugänglich).
- Brüheinheit (A11).



Achtung!

- Verwenden Sie zur Reinigung der Maschine keine Lösungs- und Scheuermittel oder Alkohol.
- Mit den Vollautomaten von De'Longhi brauchen für die Reinigung der Maschine keine chemischen Zusatzstoffe verwendet zu werden.
- Das von De'Longhi empfohlene Entkalkungsmittel enthält natürliche Stoffe und ist vollständig biologisch abbaubar.
- Keiner der Bestandteile der Kaffeemaschine darf im Geschirrspüler gereinigt werden.
- Verwenden Sie zum Entfernen von Verkrustungen oder Kaffeeablagerungen keine Metallgegenstände, weil sie Oberflächen aus Metall oder Kunststoff verkratzen könnten.

Reinigung des Kaffeesatzbehälters

Wenn die Kontrolllampe  blinkt, muss der Kaffeesatzbehälter geleert und gereinigt werden.

Solange der Kaffeesatzbehälter nicht gereinigt wird, blinkt die Kontrolllampe weiter und die Kaffeemaschine kann keinen Kaffee zubereiten. Zur Durchführung der Reinigung (bei eingeschalteter Maschine):

- Die Abtropfschale herausnehmen (Abb. 24), entleeren und reinigen.
- Den Kaffeesatzbehälter entleeren und sorgfältig reinigen, wobei sicherzustellen ist, dass alle sich am Boden angesammelten Rückstände entfernt werden.
- Auch die rote Kondenswasserschale kontrollieren und falls sie voll ist, entleeren.



Achtung!

Beim Herausnehmen der Abtropfschale MUSS der Kaffeesatzbehälter stets entleert werden, auch wenn er nur wenig gefüllt ist.

Wird dieser Vorgang nicht durchgeführt, kann es vorkommen, dass sich bei den folgenden Kaffeezubereitungen der Kaffeesatzbehälter zu sehr füllt und die Kaffeemaschine verstopft.

Reinigung der Abtropfschale und der Kondenswasserschale



Achtung!

Wenn die Abtropfschale nicht regelmäßig entleert wird, kann das Wasser über ihren Rand heraustreten und in das Innere oder an der Seite der Kaffeemaschine eindringen.

Dadurch können die Kaffeemaschine, die Abstellfläche oder der umliegende Bereich beschädigt werden.

Die Abtropfschale ist mit einem Schwimmer (rot gefärbt) zur Anzeige des Wasserstandes ausgestattet (Abb. 25).

Die Abtropfschale entleeren und reinigen, bevor diese Anzeige aus der Tassenablage hervortritt.

Um die Abtropfschale herauszunehmen:

1. Die Abtropfschale und den Kaffeesatzbehälter herausnehmen (Abb. 24);
2. Die Abtropfschale und den Kaffeesatzbehälter entleeren und reinigen;
3. Die Kondenswasserschale kontrollieren und falls sie voll ist, entleeren.
4. Die Abtropfschale, zusammen mit dem Kaffeesatzbehälter, wieder einsetzen;

Reinigung des Geräteinnenraums



Gefahr von Stromschlägen!

Vor jedem Reinigungsingriff an den internen Teilen muss die Kaffeemaschine ausgeschaltet (siehe „Ausschaltung“) und vom Stromnetz getrennt werden.

Das Gerät niemals ins Wasser tauchen.

1. Kontrollieren Sie regelmäßig (etwa ein Mal pro Monat), dass das Geräteinnere (nach Herausnehmen der Abtropfschale zugänglich) nicht verschmutzt ist. Gegebenenfalls die Kaffeeablagerungen mit einem Schwamm entfernen.
2. Mit einem Staubsauger alle Rückstände absaugen (Abb. 26).

Reinigung des Wassertanks

Den Wassertank (A9) regelmäßig (etwa ein Mal im Monat) mit einem feuchten Tuch und etwas mildem Reinigungsmittel reinigen.

Reinigung der Ausgüsse des Kaffeeauslaufs

1. Die Ausgüsse des Kaffeeauslaufs mit einem Schwamm oder einem Tuch reinigen (Abb. 27).
2. Kontrollieren Sie, dass die Löcher des Kaffeeauslaufs nicht verstopft sind. Gegebenenfalls die Kaffeeablagerungen mit einem Zahnstocher entfernen (Abb. 28).

Reinigung des Kaffeepulvereinfüllschachts

Kontrollieren Sie regelmäßig (etwa ein Mal im Monat), dass der Kaffeepulvereinfüllschacht nicht verstopft ist. Gegebenenfalls die Kaffeeablagerungen entfernen.

Reinigung der Brüheinheit

Die Brüheinheit (A11) muss mindestens ein Mal im Monat gereinigt werden.



Achtung!

Die Brüheinheit darf nicht bei eingeschalteter Kaffeemaschine herausgenommen werden.

1. Sicherstellen, dass die Kaffeemaschine sich korrekt ausgeschaltet hat (siehe „Ausschaltung“).
2. Den Wassertank herausnehmen.
3. Die Brüheinheit-Serviceklappe auf der rechten Seite öffnen (Abb. 29).
4. Die beiden roten Entriegelungstasten nach innen drücken und gleichzeitig die Brüheinheit nach außen herausziehen (Abb. 30).

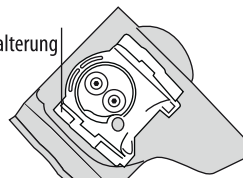


Achtung!

Die Brüheinheit ohne die Verwendung von Reinigungsmitteln säubern, da sie dadurch beschädigt werden könnte.

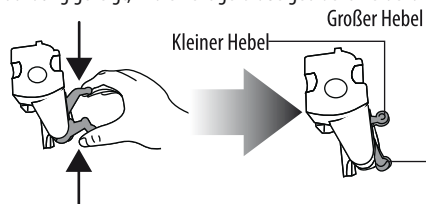
5. Die Brüheinheit etwa 5 Minuten lang in Wasser eintauchen und danach unter dem Wasserhahn abspülen.
6. Eventuelle Kaffeerückstände an der Halterung, auf der die Brüheinheit aufliegt, entfernen.
7. Die Brüheinheit nach der Reinigung wieder an der Halterung einsetzen; dann fest auf die Schrift PUSH drücken, bis das Klicken des Einrastens zu vernehmen ist.

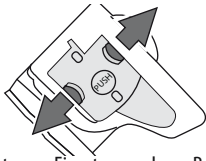
Brüheinthalterung



Merke :

Sollte die Brüheinheit schwer einsetzbar sein, muss diese (vor dem Einsetzen) durch Drücken der beiden Hebel, wie in der Abbildung gezeigt, in die richtige Größe gebracht werden.





8. Nach erfolgreichem Einsetzen der Brüheinheit ist sicherzustellen, dass die beiden roten Tasten herausgeschnappt sind.
8. Die Brüheinheit-Serviceklappe schließen.
9. Den Wassertank wieder einsetzen.

ENTKALKUNG

Die Kaffeemaschine muss entkalkt werden, wenn an der Bedienblende die Kontrolllampe blinkt (Abb. 31).



Achtung!
Das Entkalkungsmittel enthält Säuren, die Haut und Augen reizen können. Die auf der Packung des Entkalkers aufgeführten Sicherheitshinweise des Herstellers sowie die Anweisungen bezüglich des Verhaltens bei Kontakt mit Augen und Haut sind unbedingt zu befolgen.



Merke :
Verwenden Sie ausschließlich De'Longhi Entkalker. Verwenden Sie auf keinen Fall Entkalkungsmittel auf Sulfamin- oder Essigsäurebasis, andernfalls erlischt jeder Garantieanspruch. Die Garantie hat zudem keine Gültigkeit, wenn die Entkalkung nicht regelmäßig durchgeführt wird.

1. Die Maschine einschalten und warten, bis sie betriebsbereit ist.
2. Den Wassertank entleeren (A12) und den Enthärterfilter (wenn vorgesehen) entfernen.
3. Das Entkalkungsmittel bis zum auf der Rückseite des Tanks aufgedruckten Füllstand **A** in den Wassertank (Abb. 32A) geben, dann bis zum Füllstand **B** mit Wasser (1l) auffüllen (Abb. 32A). Stellen Sie unter den Milchaufschäumer ein leeres Gefäß mit einem Mindestfassungsvermögen von 1,5l.
4. Warten Sie, bis die Kontrolllampen der Kaffeeabgabe mit Dauerlicht aufleuchten.



Achtung! Verbrühungsgefahr!
Aus dem Milchaufschäumer fließt heißes, säurehaltiges Wasser. Achten Sie darauf, dass Sie nicht mit Wasserspritzern in Berührung kommen.

5. Drücken Sie die Taste und halten Sie sie mindestens 5 Sekunden lang gedrückt, um das Einfüllen der Lösung zu bestätigen und die Entkalkung einzuleiten. Die Kontrolllampe der Taste bleibt mit Dauerlicht eingeschaltet, um den Beginn des Entkalkungsprogramms

anzuzeigen, und die Kontrolllampe blinkt, um anzuzeigen, dass der Dampfdrehknopf auf Position **I** gedreht werden muss.

6. Drehen Sie den Dampfdrehknopf nach links auf Position **I**: Die Entkalkungslösung tritt aus dem Milchaufschäumer heraus und beginnt, den darunter stehenden Behälter zu füllen. Das Entkalkungsprogramm führt automatisch eine Reihe von Spülzyklen und Pausen durch, um den Kalk zu entfernen. Es ist normal, dass zwischen zwei Spülzyklen ein paar Minuten verstreichen, in denen die Maschine stehen bleibt.

Nach ca.30 Minuten ist der Wassertank leer und die Kontrolllampen und blinken; den Dampfdrehknopf ganz nach rechts auf Position **0** drehen.

Das Gerät ist nun für einen Spülvorgang mit frischem Wasser bereit.

7. Das zur Aufnahme der Entkalkungslösung benutzte Gefäß entleeren und leer wieder unter dem Milchaufschäumer positionieren.
8. Den Wassertank herausziehen, entleeren, mit fließendem Wasser ausspülen, mit sauberem Wasser füllen und wieder einsetzen: die Kontrolllampe blinkt.
9. Drehen Sie den Dampfdrehknopf nach links auf Position **I** (Abb. 5). Das heiße Wasser tritt aus dem Ausgaberohr.
10. Wenn der Wassertank vollständig geleert ist, blinkt die Kontrolllampe .
11. Wenn der Wassertank vollständig geleert ist, blinkt die Kontrolllampe erlischt.

Den Wassertank wieder füllen. Die Maschine ist betriebsbereit.

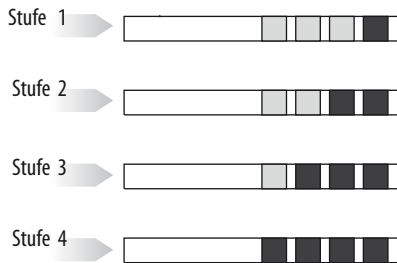
PROGRAMMIERUNG DER WASSERHÄRTE

Der Entkalkungsvorgang muss nach einer vorgegebenen Betriebszeit, die von der eingestellten Wasserhärte abhängt, durchgeführt werden.

Die Kaffeemaschine ist werkseitig auf Härtegrad 4 voreingestellt. Es ist möglich, die Kaffeemaschine je nach der in den verschiedenen Wohnregionen vorhandenen Wasserhärte zu programmieren, sodass der Entkalkungsvorgang weniger häufig durchgeführt werden muss.

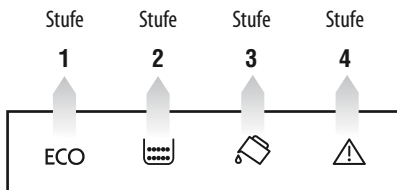
Messung der Wasserhärte

1. Den dieser Bedienungsanleitung beiliegenden Reaktionsstreifen "TOTAL HARDNESS TEST" aus seiner Packung nehmen.
2. Den Streifen etwa eine Sekunde lang vollständig in ein Glas Wasser eintauchen.
3. Den Streifen aus dem Wasser nehmen und leicht schütteln. Nach etwa einer Minute bilden sich je nach der Wasserhärte 1, 2, 3 oder 4 kleine rote Quadrate; jedes Quadrat entspricht einem Härtegrad.



Wasserhärte einstellen

1. Vergewissern Sie sich, dass die Maschine ausgeschaltet ist (jedoch mit dem Hauptschalter auf Position I an das Stromnetz angeschlossen ist);
2. Die Taste drücken und mindestens 6 Sekunden lang gedrückt halten: le spia ECO si accendono contemporaneamente;
3. Die Taste (links neben dem Drehknopf) drücken, um die tatsächliche (mit dem Reaktionsstreifen gemessene) Wasserhärte einzustellen.



4. Die Taste (rechts neben dem Drehknopf) drücken, um die Auswahl zu bestätigen.
Nun ist die Kaffeemaschine gemäß der neuen Einstellung der Wasserhärte programmiert.

TECHNISCHE DATEN

Spannung:	220-240 V~ 50/60 Hz max. 10A
Leistungsaufnahme:	1450W
Druck:	15 bar
Fassungsvermögen Wassertank:	1,8 Liter
Maße LxHxT:	238x340x430 mm
Kabellänge:	1,15 m
Gewicht:	9,1 kg
Max. Fassungsvermögen Kaffeebohnenbehälter:	250 g



Das Gerät entspricht den folgenden EG-Richtlinien:

- Stand-by-Richtlinie 1275/2008;
- Niederspannungsrichtlinien 2006/95/EG und nachfolgende Änderungen;
- EMV-Richtlinie 2004/108/EG und nachfolgende Änderungen;
- Die mit Nahrungsmitteln in Berührung kommenden Materialien und Gegenstände stimmen mit den Vorschriften der Europäischen Verordnung 1935/2004 überein.

ENTSORGUNG




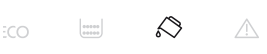




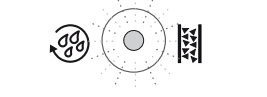


Wichtiger Hinweis für die korrekte Entsorgung des Produkts in Übereinstimmung mit der EG-Richtlinie 2002/96/EG.



Am Ende seiner Nutzzeit darf das Produkt NICHT zusammen mit dem Siedlungsabfall beseitigt werden.

Es kann zu den eigens von den städtischen Behörden eingerichteten Sammelstellen oder zu den Fachhändlern, die einen Rücknahmeservice anbieten, gebracht werden. Die getrennte Entsorgung eines Haushaltsgerätes vermeidet mögliche negative Auswirkungen auf die Umwelt und die menschliche Gesundheit, die durch eine nicht vorschriftsmäßige Entsorgung bedingt sind. Zudem ermöglicht wird die Wiederverwertung der Materialien, aus denen sich das Gerät zusammensetzt, was wiederum eine bedeutende Einsparung an Energie und Ressourcen mit sich bringt. Zur Erinnerung an die Verpflichtung, die Elektrohaushaltsgeräte getrennt zu beseitigen, ist das Produkt mit einer Mülltonne, die durchgestrichen ist, gekennzeichnet.





BEDEUTUNG DER KONTROLLAMPEN

ANGEZEIGTE KONTROLLAMPE	MÖGLICHE URSACHE	ABHILFE
 <p>BLINKEND</p>	Das Wasser im Tank ist nicht ausreichend.	Den Wassertank füllen und korrekt einsetzen, indem Sie ihn fest hineindrücken, bis das Einrasten zu vernehmen ist.
	Der Wassertank ist nicht korrekt eingesetzt.	Den Wassertank durch festes Drücken nach unten korrekt einsetzen.
 <p>BLINKEND</p>	Der Kaffeesatzbehälter (A13) ist voll.	Den Kaffeesatzbehälter und die Abtropfschale entleeren und die Reinigung durchführen, dann wieder einsetzen . Wichtig: Beim Herausnehmen der Abtropfschale MUSS der Kaffeesatzbehälter stets entleert werden, auch wenn er nur wenig gefüllt ist. Wird dieser Vorgang nicht durchgeführt, kann es vorkommen, dass sich bei den folgenden Kaffeezubereitungen der Kaffeesatzbehälter zu sehr füllt und die Kaffeemaschine verstopft.
	Der Kaffeesatzbehälter wurde nach der Reinigung nicht eingesetzt.	Die Abtropfschale herausnehmen und den Kaffeesatzbehälter einsetzen.
 <p>BLINKEND</p>	Der Mahlgrad ist zu fein, sodass der Kaffee zu langsam oder gar nicht herausläuft.	Die Kaffeeausgabe wiederholen und den Drehknopf zur Einstellung des Mahlgrads (Abb. 10) um eine Position zur Nummer 7 hin nach rechts drehen, während das Mahlwerk in Betrieb ist. Sollte die Ausgabe nach Zubereitung von mindestens 2 Kaffees immer noch zu langsam erfolgen, die Korrektur durch Drehen des Drehknopfs zur Einstellung des Mahlgrads um eine weitere Position wiederholen (siehe Einstellung des Mahlwerks S. 12). Bei Fortbestehen des Problems den Dampfdruckknopf auf Position I stellen und ein wenig Wasser aus dem Milchaufschäumer herauslaufen lassen.
 <p>BLINKEND</p>	Es wurde die Funktion „vorgemahlener Kaffee“ gewählt, aber das vorgemahlene Kaffeepulver wurde nicht eingefüllt.	Das vorgemahlene Kaffeepulver in den Einfüllschacht füllen oder die Funktion vorgemahlen abwählen.
 <p>BLINKEND</p>	Zeigt an, dass die Kaffeemaschine entkalkt werden muss.	Das im Kap. „Entkalkung“ beschriebene Entkalkungsprogramm muss so schnell wie möglich durchgeführt werden.
 <p>BLINKEND</p>	Es wurde zu viel Kaffee verwendet.	Eine mildere Stärke auswählen oder die Kaffeepulvermenge reduzieren und dann die Kaffeeausgabe wiederholen.
 <p>BLINKEND</p>	Es sind keine Kaffeebohnen mehr im Behälter. Der Einfüllschacht für den vorgemahlene Kaffee ist verstopft.	Den Kaffeebohnenbehälter füllen. Den Einfüllschacht mit Hilfe eines Messers wie im Abschnitt „Reinigung des Kaffeepulvereinfüllschachts“ beschrieben reinigen.

ANGEZEIGTE KONTROLLLAMPE	MÖGLICHE URSACHE	ABHILFE
 <p>BLINKEND</p>	Die Brüheinheit wurde nach der Reinigung nicht wieder eingesetzt.	Die Brüheinheit, wie im Abschnitt „Reinigung der Brüheinheit“ beschrieben, einsetzen.
	Das Maschineninnere ist sehr verschmutzt.	Die Kaffeemaschine, wie im Abschnitt „Reinigung und Wartung“ beschrieben, sorgfältig reinigen. Wenn die Kaffeemaschine nach erfolgter Reinigung noch immer diese Meldung anzeigt, wenden Sie sich an eine Kundendienststelle.

PROBLEMLÖSUNG

Nachstehend werden einige mögliche Betriebsstörungen aufgelistet. Wenn das Problem nicht entsprechend den Anweisungen behoben werden sollte, wenden Sie sich bitte an den Technischen Kundendienst.

PROBLEM	MÖGLICHE URSACHE	ABHILFE
Der Kaffee ist nicht heiß.	Die Tassen wurden nicht vorgewärmt.	Die Tassen durch Ausspülen mit warmen Wasser vorwärmen (und zwar mit der Funktion Heißwasser oder Spülvorgang).
	Die Brüheinheit hat sich abgekühlt, weil nach der letzten Kaffeezubereitung 2/3 Minuten vergangen sind.	Vor der Kaffeezubereitung die Brüheinheit durch Drücken der Taste Spülvorgang   erwärmen.
Der Kaffee ist dünn und hat wenig Crema.	Der Kaffee ist zu grob gemahlen.	Den Drehknopf zur Einstellung des Mahlgrads um eine Position nach links drehen, während das Mahlwerk in Betrieb ist (Abb. 8). Jeweils um eine Position vorgehen, bis die Ausgabe zufriedenstellend ist. Die Wirkung ist erst nach 2 Kaffeeausgaben sichtbar (siehe Abschnitt „Einstellung des Mahlwerks“, Seite 12).
	Der Kaffee ist nicht geeignet.	Einen für Espressomaschinen geeigneten Kaffee verwenden.
Der Kaffee tritt zu langsam oder tröpfchenweise heraus.	Der Kaffee ist zu fein gemahlen.	Den Drehknopf zur Einstellung des Mahlgrads um eine Position nach rechts drehen, während das Mahlwerk in Betrieb ist (Abb. 8). Jeweils um eine Position vorrücken, bis eine zufrieden stellende Kaffeeausgabe erreicht wird. Die Wirkung ist erst nach 2 Kaffeeausgaben sichtbar (siehe Abschnitt „Einstellung des Mahlwerks“, S. 12).
Der Kaffee fließt nicht aus einem oder beiden Ausgüssen des Kaffeeauslaufs.	Die Löcher der Ausgüsse sind verstopft.	Die Ausgüsse mit einem Zahnstocher durchstechen und reinigen.
Die aufgeschäumte Milch hat große Blasen	Die Milch ist nicht kalt genug oder nicht teilentrahmt.	Vorzugsweise sollte vollentrahmte bzw. teilentrahmte Milch mit Kühlschranktemperatur (etwa 5°C) verwendet werden. Sollte das Resultat dennoch nicht zufrieden stellend sein, versuchen Sie es mit einer anderen Milchmarke.
Die Milch ist nicht aufgeschäumt.	Der Milchaufschäumer ist verschmutzt.	Die Reinigung wie im Abschnitt „Reinigung des Milchaufschäumers nach dem Gebrauch“ beschrieben ausführen.
Die Dampfausgabe bricht während des Gebrauchs ab.	Eine Sicherheitsvorrichtung unterbricht die Dampfabgabe nach 3 Minuten.i.	Ein paar Minuten abwarten, dann die Funktion Dampf erneut aktivieren.
Das Gerät schaltet sich nicht ein.	Der Netzstecker ist nicht an die Steckdose angeschlossen.	Den Netzstecker an die Steckdose anschließen
	Der Hauptschalter (A8) ist nicht eingeschaltet.	Den Hauptschalter auf Position I stellen (Abb. 1).